



160720130241

报告编号:HJ20220632

# 检 测 报 告

委托单位: 一汽丰田(长春)发动机有限公司

受检单位: 一汽丰田(长春)发动机有限公司

检测类别: 委托检测

样品类别: 地下水

吉林省安全生产检测检验股份有限公司



## 声 明

- 1、无本公司检测检验专用章、骑缝章及 CMA 章无效。
- 2、本检测报告涂改无效。
- 3、本检测报告只对所检样品的检测结果负责。由委托单位自行采集的样品，本检测报告仅对送检样品检测数据负责，不对样品来源负责。
- 4、未经本公司批准，不得复制（全文复制除外）本报告。
- 5、对本检测报告若有异议，应于收到报告之日起十五个工作日内向本公司提出，逾期不予受理。
- 6、本检测报告未经同意不得用于商业性宣传。

机构名称：吉林省安全生产检测检验股份有限公司

机构地址：长春市高新开发区硅谷西街566B号

邮政编码：130012

电 话：0431—88029771

传 真：0431—88029771

## 一、前言

受一汽丰田（长春）发动机有限公司的委托，吉林省安全生产检测检验股份有限公司于2022年8月18日对该企业的地下水进行了检测。

## 二、项目信息

表 2-1 项目信息

委托单位	一汽丰田（长春）发动机有限公司	受检单位	一汽丰田（长春）发动机有限公司
检测地点	吉林省长春市	联系人/电话	-
采样日期	2022年8月18日	检测日期	2022年8月18日
样品来源	送样 <input type="checkbox"/> 采样 <input checked="" type="checkbox"/>	样品总数	4
检测方案	样品类别：地下水 检测地点：供油站东南 1#、铸造车间东南 2#、联合厂房东南 3#、对照点 4# 检测项目：石油烃（C10-C40）、铜、锌、铅、镉、镍、铬、汞、砷、六价铬、pH、氟化物、甲醛、挥发酚、苯、甲苯、二甲苯、铝（1次/天，共1天）		
样品表征或状态描述	无色、透明、无异味、无浮油		
样品编号	HJ20220632-S-1~4		

## 三、依据和检测分析方法

### 1.依据

(1) HJ/T 164-2004 《地下水环境监测技术规范》

### 2.检测分析方法

表 3-1 检测分析方法

序号	检测项目	标准号	检测标准
1	pH	GB/T 5750.4-2006	生活饮用水标准检验方法 感官性状和物理指标
2	铜	HJ 776-2015	水质 32种元素的测定电感耦合等离子体发射光谱法
3	锌	HJ 776-2015	水质 32种元素的测定电感耦合等离子体发射光谱法
4	氟化物	HJ 84-2016	水质 无机阴离子（F <sup>-</sup> 、Cl <sup>-</sup> 、NO <sub>2</sub> <sup>-</sup> 、Br <sup>-</sup> 、NO <sub>3</sub> <sup>-</sup> 、PO <sub>4</sub> <sup>3-</sup> 、SO <sub>3</sub> <sup>2-</sup> 、SO <sub>4</sub> <sup>2-</sup> ）的测定 离子色谱法
5	六价铬	GB 7467-1987	水质 六价铬的测定 二苯碳酰二肼分光光度法
6	苯	HJ 1067-2019	水质苯系物的测定 顶空/气相色谱法
7	甲苯		
8	二甲苯		
9	砷	HJ 694-2014	水质 汞、砷、硒、铋和锑的测定 原子荧光法

序号	检测项目	标准号	检测标准
10	镉	GB/T 5750.6-2006	生活饮用水标准检验方法 金属指标
11	铅		
12	汞	HJ 694-2014	水质 汞、砷、硒、铋和锑的测定 原子荧光法
13	挥发酚类	HJ 503-2009	水质 挥发酚的测定 4-氨基安替比林分光光度法
14	石油烃(C10-C40)	HJ 894-2017	水质可萃取性石油烃(C10-C40)的测定气相色谱法
15	甲醛	HJ 601-2011	水质 甲醛的测定 乙酰丙酮分光光度法
16	镍	HJ 776-2015	水质 32种元素的测定电感耦合等离子体发射光谱法
17	铬		
18	铝		

#### 四、仪器设备

表 4-1 仪器设备

序号	检测项目	设备名称	设备型号	设备编号
1	pH	PH 计	PHSJ-4F	H-176
2	镍	iCAP 光谱仪	iCAP7200 Duo	H-080
3	铬	iCAP 光谱仪	iCAP7200 Duo	H-080
4	铝	iCAP 光谱仪	iCAP7200 Duo	H-080
5	铜	iCAP 光谱仪	iCAP7200 Duo	H-080
6	锌	iCAP 光谱仪	iCAP7200 Duo	H-080
7	挥发酚	紫外可见分光光度计	UV-2100	H-005
8	氟化物	离子色谱仪	ICS-1100	H-020
9	甲醛	紫外可见分光光度计	UV-2100	H-005
10	汞	原子荧光光度计	AFS-9130	H-090
11	砷	原子荧光光度计	AFS-9130	H-090
12	镉	iCAP 光谱仪	iCAP7200 Duo	H-080
13	六价铬	紫外可见分光光度计	UV-2100	H-005
14	铅	原子吸收分光光度计	pinAAcle-900T	H-496
15	苯	气相色谱仪/顶空进样系统	7890B/7697A	H-081/H-083
16	甲苯			
17	二甲苯			
18	石油烃(C10-C40)	气相色谱仪	7890A	H-044

## 五、检测结果

表 5-1 地下水检测分析报告

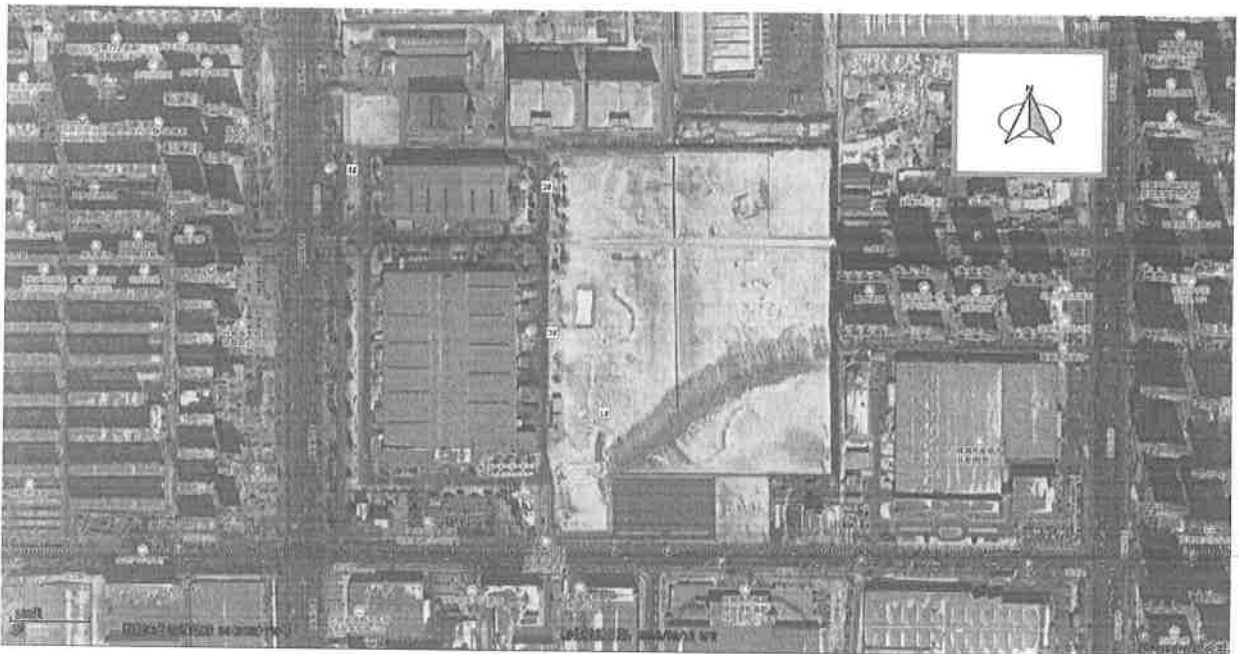
序号	采样点位	检测日期	检测项目	单位	检测结果
1	对照点 4#	2022 年 8 月 18 日	pH	无量纲	7.32
2			铜	mg/L	0.04L
3			锌	mg/L	0.018
4			氟化物	mg/L	0.180
5			六价铬	mg/L	0.004L
6			苯	mg/L	0.002L
7			甲苯	mg/L	0.002L
8			二甲苯	mg/L	0.002L
9			砷	mg/L	0.0003L
10			镉	mg/L	0.004L
11			铅	mg/L	0.0025L
12			汞	mg/L	0.00004L
13			挥发酚	mg/L	0.0003L
14			石油烃 (C10-C40)	mg/L	0.01L
15			甲醛	mg/L	0.05L
16			镍	mg/L	0.007L
17			铬	mg/L	0.03L
18			铝	mg/L	0.009L
19	铸造车间 东南 2#		pH	无量纲	7.13
20			铜	mg/L	0.04L
21			锌	mg/L	0.031
22			氟化物	mg/L	0.163
23			六价铬	mg/L	0.004L
24			苯	mg/L	0.002L
25			甲苯	mg/L	0.002L
26			二甲苯	mg/L	0.002L
27			砷	mg/L	0.0003L
28			镉	mg/L	0.004L
29			铅	mg/L	0.0025L

序号	采样点位	检测日期	检测项目	单位	检测结果
30	铸造车间 东南 2#	2022年8月 18日	汞	mg/L	0.00004L
31			挥发酚	mg/L	0.0003L
32			石油烃 (C10-C40)	mg/L	0.01L
33			甲醛	mg/L	0.05L
34			镍	mg/L	0.007L
35			铬	mg/L	0.03L
36			铝	mg/L	0.009L
37	联合厂房 东南 3#		pH	无量纲	7.16
38			铜	mg/L	0.04L
39			锌	mg/L	0.024
40			氟化物	mg/L	0.163
41			六价铬	mg/L	0.004L
42			苯	mg/L	0.002L
43			甲苯	mg/L	0.002L
44			二甲苯	mg/L	0.002L
45			砷	mg/L	0.0003L
46			镉	mg/L	0.004L
47			铅	mg/L	0.0025L
48			汞	mg/L	0.00004L
49			挥发酚	mg/L	0.0003L
50	石油烃 (C10-C40)		mg/L	0.01L	
51	甲醛		mg/L	0.05L	
52	镍		mg/L	0.007L	
53	铬		mg/L	0.03L	
54	铝		mg/L	0.009L	
55	供油站东 南 1#		pH	无量纲	7.06
56			铜	mg/L	0.04L
57			锌	mg/L	0.018
58			氟化物	mg/L	0.164
59			六价铬	mg/L	0.004L
60		苯	mg/L	0.002L	

序号	采样点位	检测日期	检测项目	单位	检测结果
61	供油站东南 1#	2022年8月 18日	甲苯	mg/L	0.002L
62			二甲苯	mg/L	0.002L
63			砷	mg/L	0.0003L
64			镉	mg/L	0.004L
65			铅	mg/L	0.0025L
66			汞	mg/L	0.00004L
67			挥发酚	mg/L	0.0003L
68			石油烃 (C10-C40)	mg/L	0.01L
69			甲醛	mg/L	0.05L
70			镍	mg/L	0.007L
71			铬	mg/L	0.03L
72			铝	mg/L	0.009L

注: L代表低于检测限(未检出), L前数字为检出限。

## 六、附图



注: ● 为有组织废气检测点位

图 6-1 地下水采样点位图

七、采样点位坐标

表 7-1 采样点位坐标一览表

类型	采样点位	点位坐标	
		经度	纬度
地下水	供油站东南 1#	125°24'51.58"	43°52'24.23"
	铸造车间东南 2#	125°24'49.31"	43°52'31.47"
	联合厂房东南 3#	125°24'49.01"	43°52'28.66"
	对照点 4#	125°24'38.92"	43°52'39.33"

编写人: 常文娟

审核人: 

签发人:  签发日期: 2022年9月22日

以下为空白, 无正文。

七  
四  
八  
五